

获嘉县国土空间总体规划

TERRITORIAL SPATIAL PLANNING OF HUOJIA

[2021-2035]

公示稿

获嘉县人民政府
2023年4月

目录

CONTENTS

01 规划概述

- 1.1 编制目的
- 1.2 指导思想
- 1.3 规划原则
- 1.4 规划范围和期限

02 总体战略

- 2.1 目标愿景
- 2.2 职能定位
- 2.3 总体格局

03 农业空间

- 3.1 构建高效农业空间
- 3.2 落实耕地保护任务
- 3.3 分类实施乡村振兴

04 生态空间

- 4.1 构筑魅力生态文化空间
- 4.2 划定生态保护红线

05 城镇空间

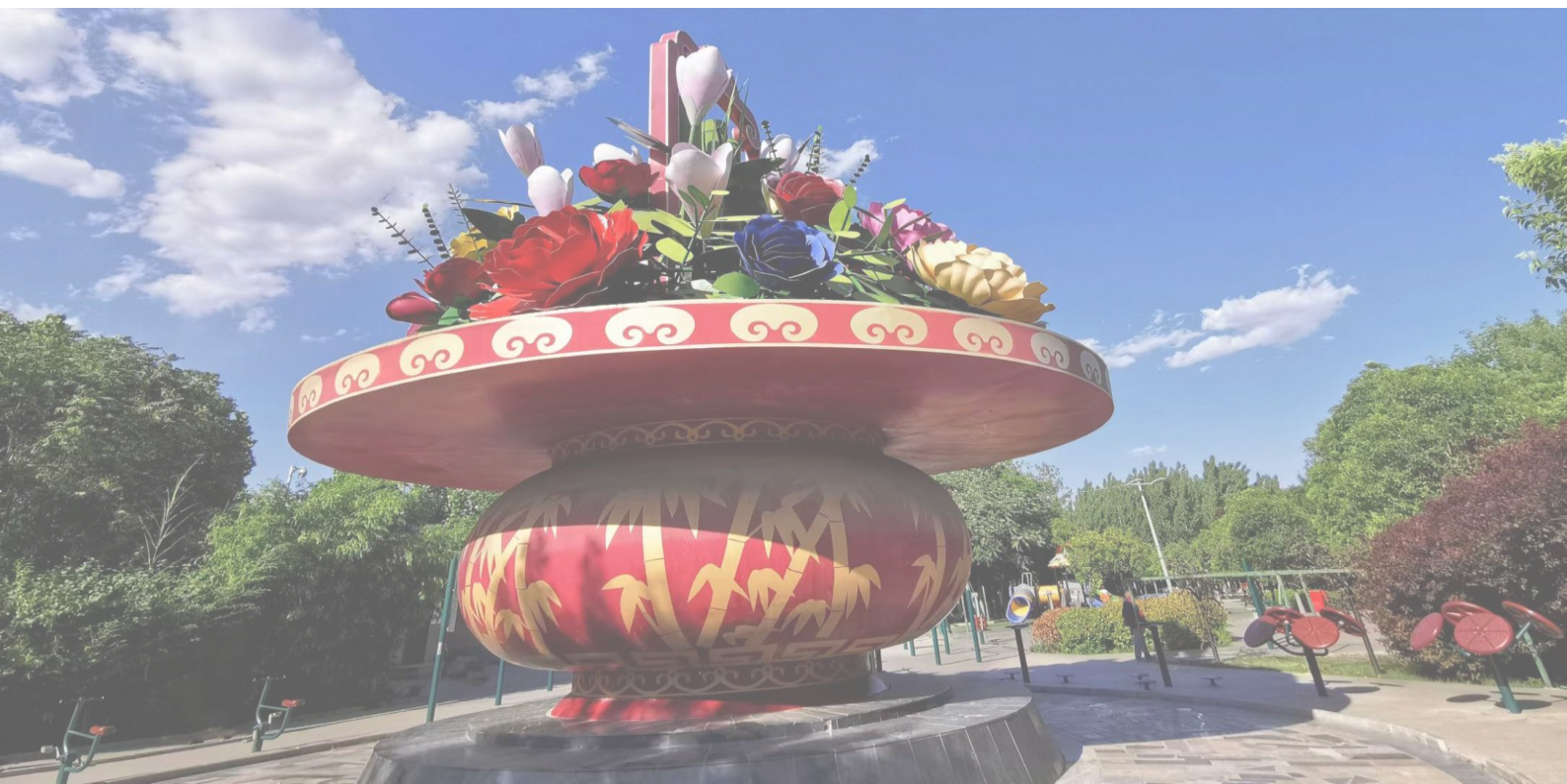
- 5.1 建设宜居城镇空间
- 5.2 壮大产业发展平台
- 5.3 培育县城重点区域

06 要素保障

- 6.1 构建高效便捷交通系统
- 6.2 构建韧性安全支撑体系
- 6.3 提供全域均衡公共服务

07 支撑体系

- 7.1 明确规划传导落实
- 7.2 规划实施保障机制



01

规划概述

1.1 编制目的

1.2 指导思想

1.3 规划原则

1.4 规划范围和期限



1.1 编制目的

体现国家战略要求和居民需求，立足目标导向和问题导向，促进获嘉未来的可持续发展，编制本规划。本规划是全县国土空间发展和全面建设现代化获嘉的空间政策，是各类保护开发建设活动的行动纲领，更是编制乡镇国土空间规划、相关专项规划、详细规划和实施国土空间用途管制的基本依据。

1.2 指导思想

以习近平新时代中国特色社会主义思想为指导，高举中国特色社会主义伟大旗帜，全面贯彻党的二十大报告和习近平总书记视察河南重要讲话精神，科学把握新发展阶段，坚决贯彻新发展理念，服务构建新发展格局，坚持稳中求进工作总基调，以推动高质量发展为主题，以深化供给侧结构性改革为主线，以改革创新为根本动力，以满足人民日益增长的美好生活需要为根本目的，对接郑州，融入都市圈，趁势一体化，迈上高质量，实现新跨越，加快建设现代化经济体系，推进治理体系和治理能力现代化，建设富裕美丽、厚重文明、生态宜居、幸福和谐新获嘉，擦亮“同盟文化、协同文化”名片，为“新郑一体化”贡献力量。



1.3 规划原则

坚持生态优先、底线管控，实现绿色发展。

全面落实生态文明建设要求，树立尊重自然、顺应自然、保护自然的理念。探索内涵式、集约型、绿色化的高质量发展新路子，推动形成绿色发展方式和生活方式，形成城市可持续发展的竞争力。

坚持以人为本、人居优化，实现高品质生活。

把人民对美好生活的向往作为规划的出发点和着力点，完善城市治理体系，提高城市治理能力，着力解决城市病等突出问题，不断提升城市环境质量、人民生活质量、城市竞争力。

坚持创新驱动、绩效提升，实现高质量发展。

树立尊重城市发展规律的理念，推进创新驱动、绩效提升。着重提高国土空间利用效率和效能。由速度规模型增长向质量效益型发展转变，探索城市产业发展新目标和产业空间新结构。

坚持区域协同、联动合作，实现开放共享。

树立区域合作共赢的理念，推进区域协同、联动合作。着重加强获嘉与郑州的融合发展，落实“郑新一体化”发展战略。加快形成统筹有力、竞争有序、绿色协调、共享共赢的区域协调发展新机制。

坚持全域统筹、全要素管控，实现规划统一。

贯彻“多规合一”的总体要求，落实主体功能区战略和制度，吸纳原土地利用规划和城市总体规划的经验，实现城乡国土空间规划管理全域覆盖、全要素管控。

坚持立足实际、强化实施，实现高水平治理。

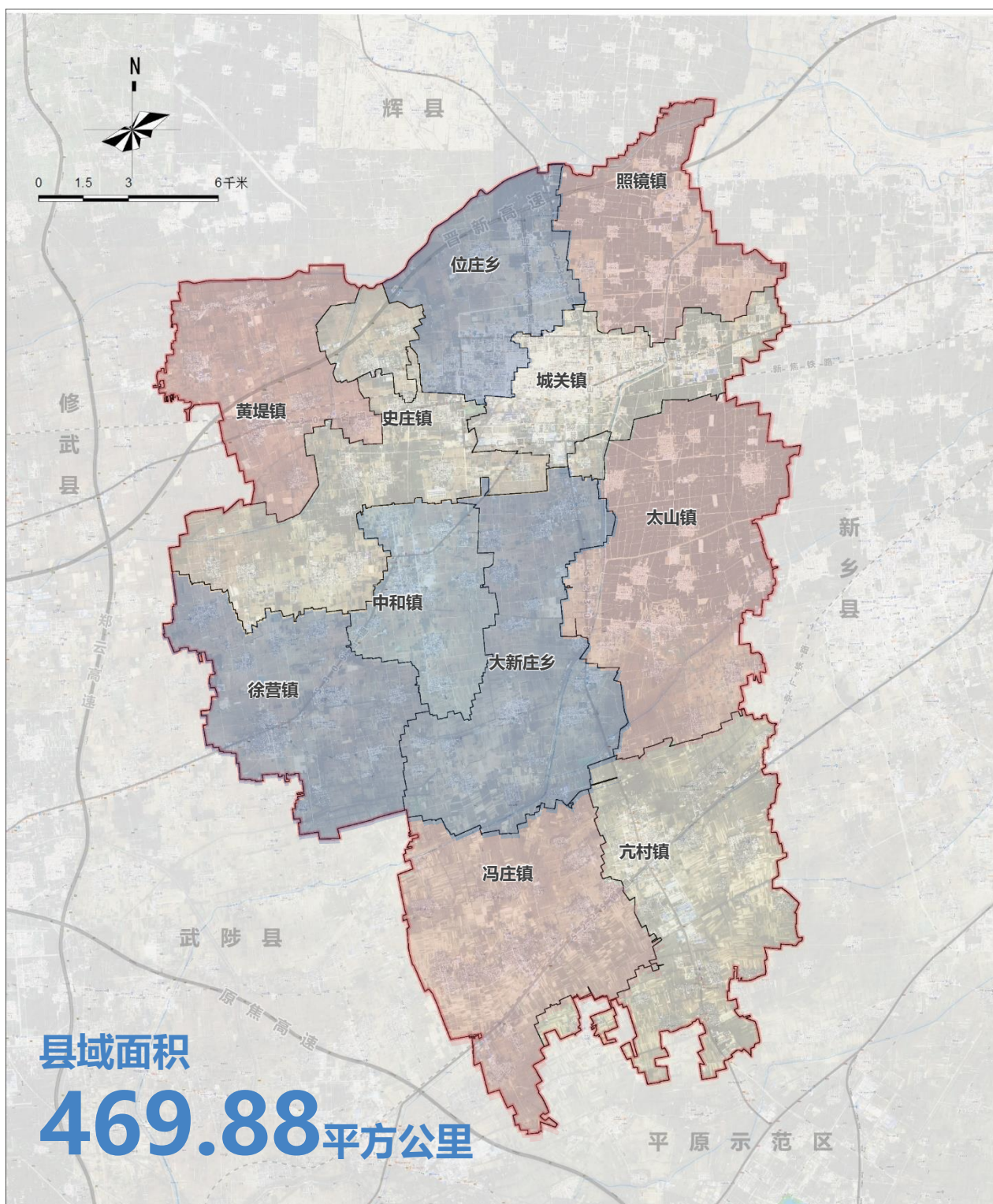
立足本地自然和人文禀赋以及发展特征，因地制宜开展规划编制工作，突出地域特点、文化特色、时代特征，发挥比较优势。树立建立现代化城市治理体系的理念，推进实施保障、机制监管。



**国土空间规划
是践行生态文明的必经之路**

1.4 规划范围及期限

本次规划范围为**获嘉县行政辖区**，包含**全域**和**中心城区**两个层次。规划期限为**2021年至2035年**，基期年为2020年，近期为**2021至2025年**，远期为**2026至2035年**。



02

总体战略

2.1 目标愿景

2.2 职能定位

2.3 总体格局



2.1 目标愿景

黄河流域田、水、林、城和谐一体发展的生态宜居获嘉

郑新融合发展的战略支点



富裕美丽、厚重文明、生态宜居、幸福和谐新获嘉

2.2 职能定位

国家级园林城市、同盟文化发源地，沿黄生态带的魅力节点

郑新融合区域新兴增长中心

以先进装备制造、现代化工、生物医药、食品加工等为主导的宜居宜业的产业创新基地

2.3 总体格局

大产业、大城镇

北部品质提升综合发展

富裕美丽、厚重文明、幸福和谐新获嘉



中部富美田园生态 田、水、林、城和谐一体 发展生态宜居获嘉

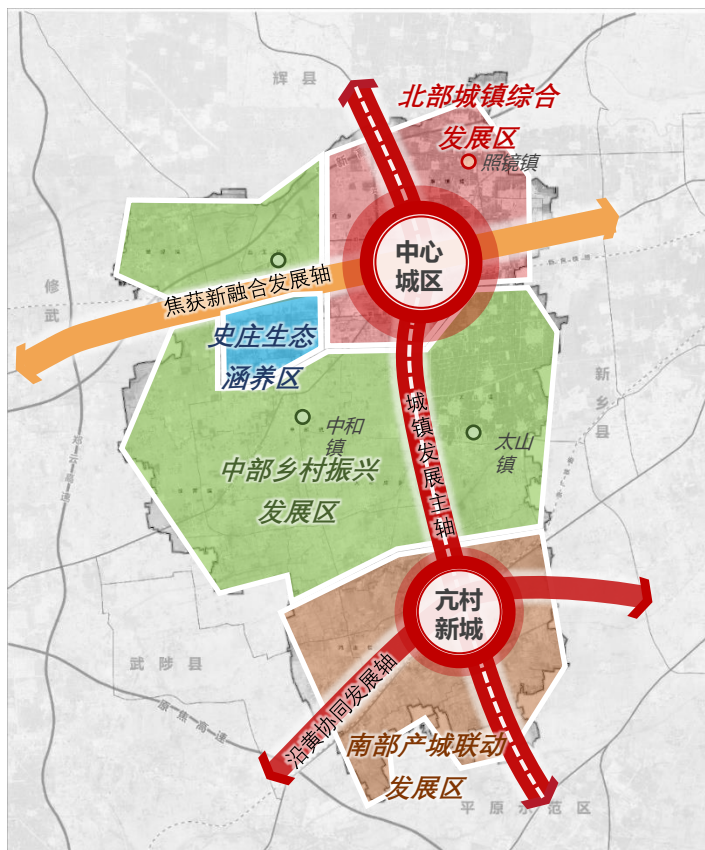
加快发展特色农业，不断改善农村人居环境



南部产城联动发展

郑新融合发展的战略支点

全域产业发展、人口集聚和城市建设的重点地区，包括金水产业新城、新兴产业创新园区，以及配套服务和产业拓展等其他功能区。



03

农业空间

3.1 构建高效农业空间

3.2 落实耕地保护任务

3.3 分类实施乡村振兴



3.1 构建高效农业空间

科技+互联网+农机，持续推进高标准农田建设。

一园
三区

中原农谷高新技术产业园

现代农业发展区、设施农业发展区、休闲花果农业区

中原农谷高新技术产业园：南部地区依托中原农谷建设小麦良种繁育基地，打造全国有影响力的大豆优质种子繁育基地和高产创建示范基地。

现代农业发展区：北部地区以现代科技示范展示基地为依托，建设标准化、装备现代化、应用智能化、经营规模化、管理规范化的粮食生产核心区。

设施农业发展区：中部连片推进老旧蔬菜设施改造提升，推进蔬菜规模化、标准化生产。推广现代新型棚室，建立食用菌全产业链标准体系。

休闲花果农业区：环中心城区突出花卉、蔬菜、林果等特色产业，与森林资源结合，发展郊区农业休闲。



3.2 落实耕地保护任务

01

实现耕地保有量目标，解决农林用地矛盾

永久基本农田保护面积落实与布局优化

02

03

集中连片，推进建设高标准农田

有效补充耕地数量，不断提高耕地质量

04



3.3 分类实施乡村振兴



□ 生产、生活、生态深度融合，丰富农业空间

□ 分类引导村庄建设适度集中



□ 打造特色品牌、培养专业人才、塑造地方风貌

□ 推进全域土地综合整治



04

生态空间

4.1 构筑魅力生态文化空间

4.2 划定生态保护红线



4.1 构筑魅力生态文化空间

生态+

山南水北好风水，构建通山达河的生态格局

文脉+

以亮点带动全域生态文脉格局的构建



4.2 划定生态保护红线

根据**自然资源禀赋**和**地形地貌**条件，**资源环境承载力**与**国土空间适宜性**，划定生态保护红线，强化**生态底线**管控。



05

城镇空间

5.1 建设宜居城镇空间

5.2 壮大产业发展平台

5.3 培育县城重点区域

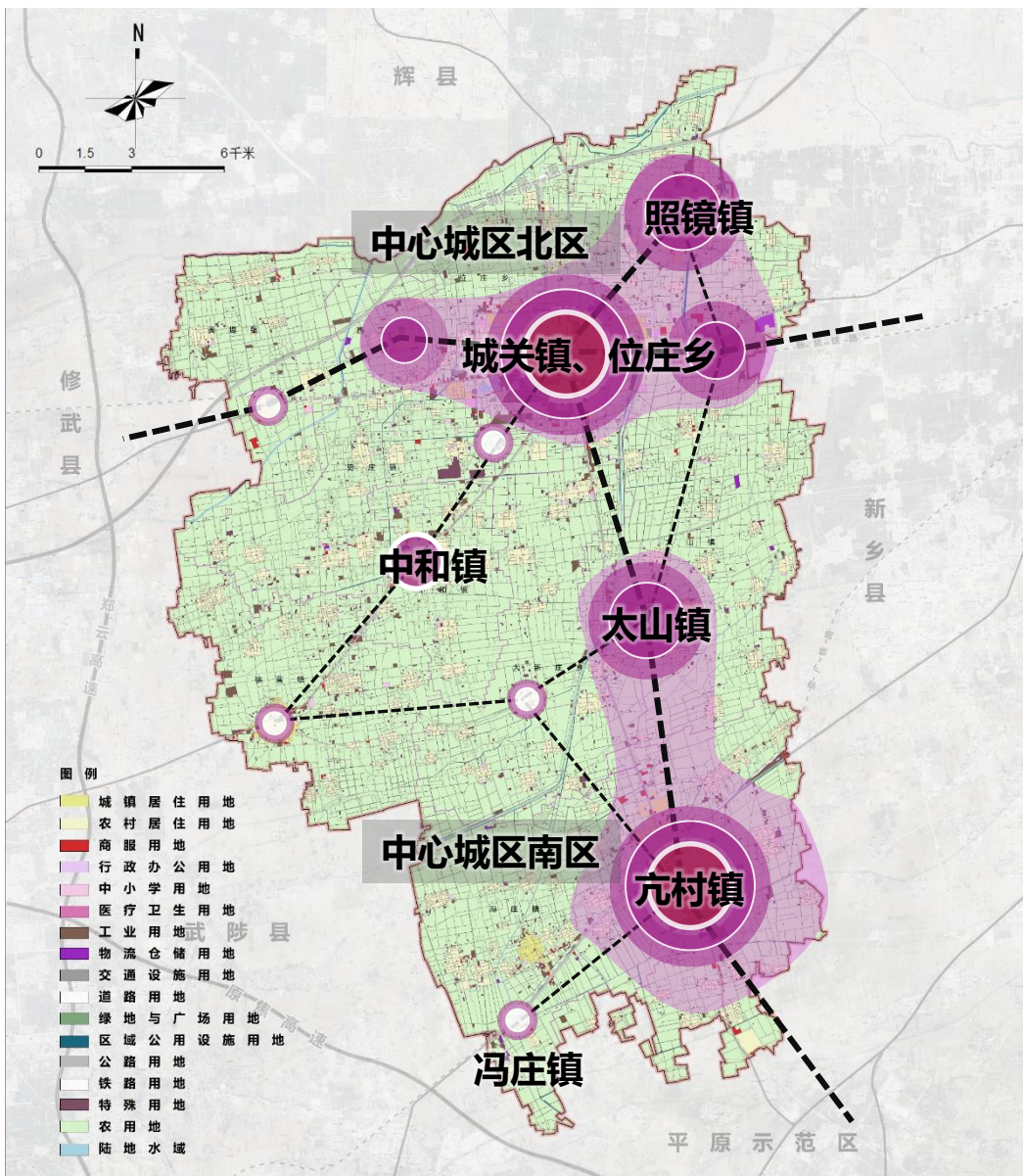


5.1 建设宜居城镇空间

双中心强化、组团集聚的城镇体系

推动形成“中心城区——中心镇——一般乡镇——中心村——基层村”五级网络化城镇体系。

	等级	人口规模	主体功能区	职能分工
城关镇、位庄乡	中心城区	>22	城市化地区	商贸、装备制造、现代化工、食品加工
亢村镇	中心城区	>7	城市化地区	商贸、食品加工、装备制造
照镜镇	中心镇	>2	农产品主产区	精细化工、蔬菜种植
中和镇	中心镇	>2	农产品主产区	花木产业、蔬菜种植
太山镇	中心镇	>2	农产品主产区	特色养殖、医养产业
徐营镇	一般乡镇	>1	农产品主产区	特色农业、花木产业
史庄镇	一般乡镇	>1	农产品主产区	花木产业、现代物流
黄堤镇	一般乡镇	>1	农产品主产区	特色农业、花木产业
大新庄乡	一般乡镇	>1	农产品主产区	都市农业、花木产业
冯庄镇	一般乡镇	>1	农产品主产区	现代农业



中心做强

亮点做优

组合做特

5.2 壮大产业发展平台

产业发展总体战略

聚焦产业升级，打造现代产业体系。

做优第一产业

实施藏粮于地、藏粮于技战略，改造高标准农田30万亩。建设小麦良种繁育基地，打造全国有影响力的大豆优质种子繁育基地和高产创建示范基地，推动“中原农谷”建设。加快特色农业发展，引导香菇、白菜、黑豆、花卉苗木等产业从生产环节向前后链条延伸，实现集群化发展。



做强第二产业

重点围绕先进装备制造、现代化工、生物医药、食品加工，完善产业链条图谱，突出主导产业地位，打造百亿级产业集群。发展三大产业片区：城北片区楼村精细化工新材料专业园区大力发展以染料中间体和医药中间体为主的精细化工产业；城中片区大力发展树脂、涂料、油墨等煤化工下游产品的研发和制造及装备制造产业；城南片区规划建设郑新产业合作试验区和南部装备制造产业园。



做大第三产业

加快现代物流发展，建设中原智慧冷链物流园，形成食品加工、生产、仓储、配送产业体系，打造辐射全省、连接全国的内陆物流港和国家骨干冷链物流基地。

大力推进文旅融合，适时启动同盟山旅游资源开发，推动奇幻玫瑰园创建4A级旅游景区，推动同盟古镇袁家村二期、三期投入运营，建设同盟文化旅游区。



5.3 培育县城重点区域

□ 城镇三级重点地区划定

从县域开发保护格局出发，中部生态空间和农业发展区限制城镇开发，南部鼓励城镇开发，北部中心城区和照镜镇依托现有基础向东向南发展。

□ 根据县城空间发展格局，梳理重点片区

- 一级重点地区：齐头并进发展中心城区（城关镇、位庄乡）、亢村产业新城，重点保障开发区
- 二级重点地区：黄堤镇、中和镇、史庄镇
- 三级重点地区：各镇区，徐营镇、大新庄乡、太山镇、冯庄镇



5.3 培育县城重点区域

中心城区

□ 强化两翼产业支撑

向东向南推动开发区转型，构建城市服务高地、技术研发与转换基地

□ 优化蓝绿空间网络，提升生态景观

- 城区内部设立城市口袋公园
- 城区外围建设城市郊野公园

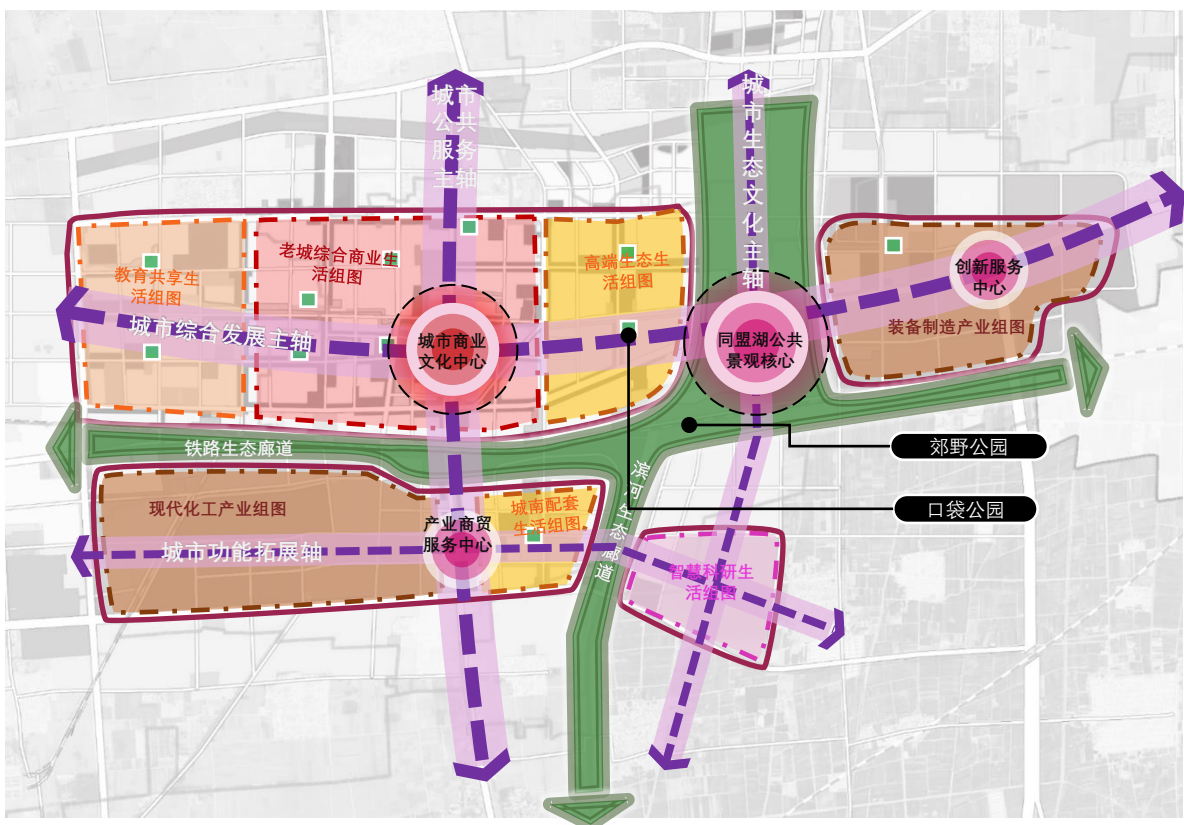
□ 一核、四心、四轴、多片区

“一核”：城市商业文化中心

“四心”：一个城市商业文化中心、一个公共景观核心、两个产业服务核心

“四轴”：城市综合发展轴、城市公共服务轴、城市功能拓展轴、城市生态文化轴

“多片区”：多个生活与产业组团



5.3 培育县城重点区域

中心城区

□ 推动城市有机更新

- 建立用地效能评估模型，全面梳理城市更新地块，划定城市更新单元、差别化引导片区品质提升。

规划重点发展单元

城市重点的战略发展空间，以整体更新为主，强化功能。

综合功能提升单元

存量更新为主，改善居住、就业环境，保障公共服务设施、公共开敞空间。

产业升级改造单元

结合产业结构调整，重点保障主导产业和新兴支柱产业空间，推动提档升级。

城市微更新单元

通过精细化设计，激活社会资源，建设宜居宜业、充满温情和活力的城区。

城市功能拓展单元

处于城市重点发展方向，以功能拓展为主，注重与建成区功能联系。

生态保护单元

保护优先，推进专项整治，推动绿色文旅产业发展。

5.3 培育县城重点区域

亢村产业新城

- 发挥大都市圈层区位价值，培育产业集群，打造**新兴产业创新园区**、拓展**现代化都市功能**
- 构建**新城现代化综合服务片区**，打造集公共服务、商业商务、绿色开敞空间以及人才社区等综合服务、产业配套于一体的展示门户
- 预控战略区留白



5.3 培育县城重点区域

照镜镇

□ 北部拓展产业服务中心建设，扩大楼村精细化产业园区规模



□ 南部结合照镜镇区改造，提升文化创新、休闲消费等功能



□ 强化与中心城区的发展联动



06

要素保障

6.1 构建高效便捷交通系统

6.2 构建韧性安全支撑体系

6.3 提供全域均衡公共服务



6.1 构建高效便捷交通系统

铁路运输系统

城际+普铁

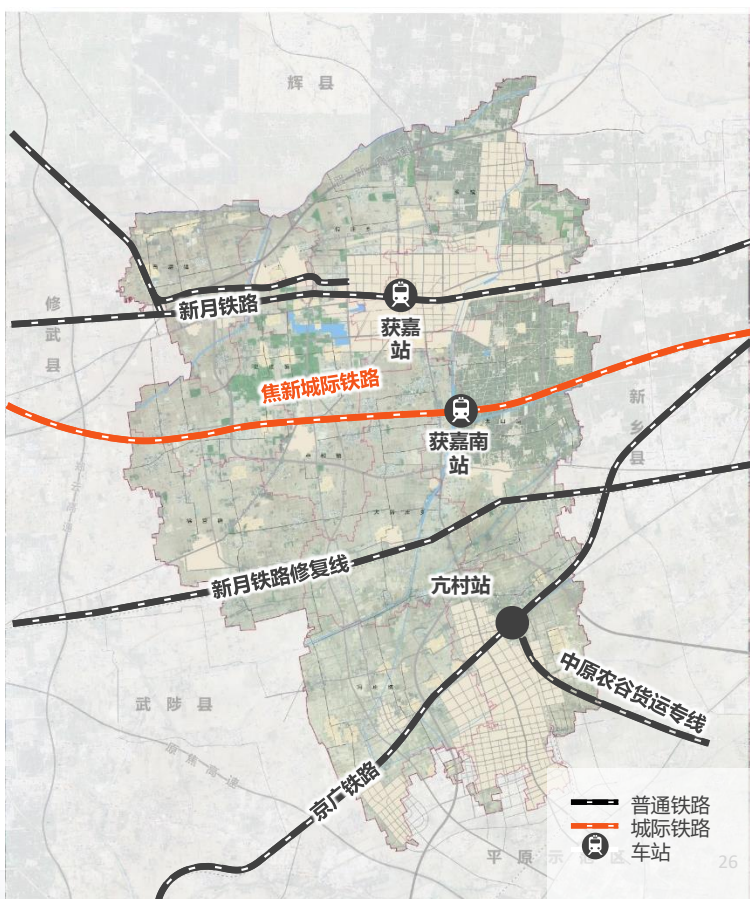
场站

城际：新开焦新城际铁路

新建获嘉南站、

普铁：提升新月铁路和京广铁路

升级改造亢村火车站



■ 城际铁路

规划建设新乡市中心城区至焦作市中心城区的**焦新城际铁路**，位于规划S310北侧，在获嘉县城南部设置**获嘉南站**。

■ 普通铁路

提升现状新月铁路和京广铁路，拓宽中铝专用线，依托新月铁路获嘉火车站发展多式联运，建设多条专用线连接获嘉物流园，提升获嘉县铁路运输能力。同时，改造美化获嘉火车站站前广场，提升旅客服务水平。升级改造亢村火车站，规划建设中原农谷货运专线。



6.1 构建高效便捷交通系统

公路运输系统

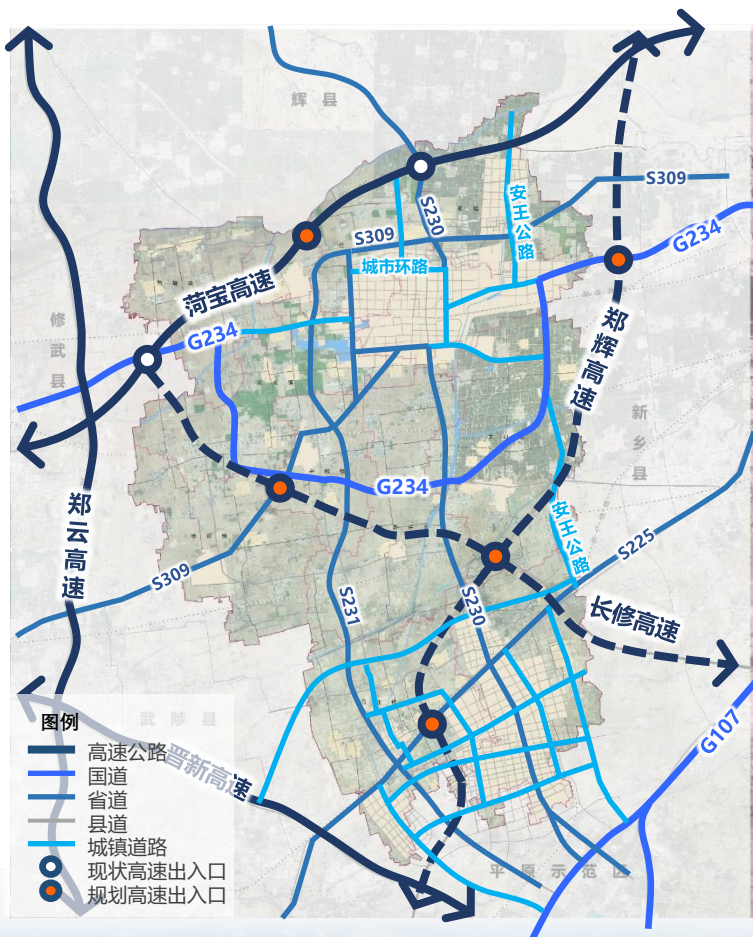
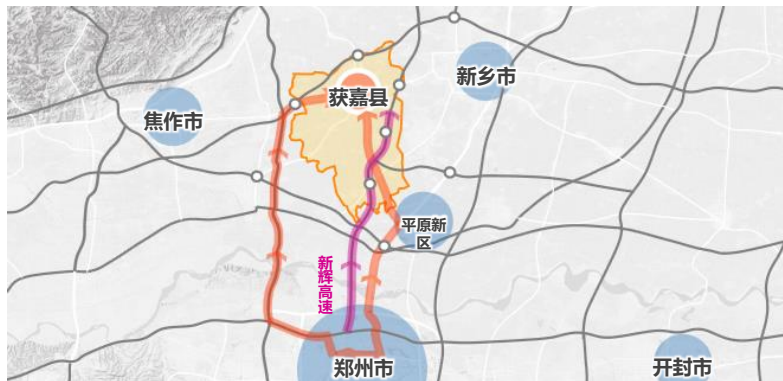
高速公路+省、国道

场站

高速公路：升级荷宝高速；**新建**郑辉高速和长修高速。

高速公路：增设高速出入口、新建服务区

省、国道：改造提升S308、X040；保留S230、S225



高速公路

规划新建新辉高速和新乡环城高速，形成环县域的高速公路网络。

(1) 规划新建南北向**郑辉高速**，从县域东部穿过，在县域内新建两个高速出入口，分别与G234、S225相连，并新建服务区一座。

(2) 规划新建**长修高速**，与荷宝高速相连，东至新乡市、长垣市，在县域范围内设两个高速出入口。

国省道

规划提升改造现状省道S308至国道为G234。保留现状S230、S225两条省道，提升改造现状X040至省道为S231。



6.2 构建韧性防灾减灾体系



优化防灾减灾空间，提高城镇韧性，构建“1+11”应急管理指挥体系

防震

根据《应急避难场所建设规范》，获嘉县至少建设1个Ⅲ类避险避难场所，保障不超过10天不少于2000平方米5000人具备最基本的生活保障设施。到2035年人均应急避难场所面积达到2.1平方米。

防洪

获嘉县的防洪主要是协同、配合黄河流域的整体治理。中心城区、亢村新城以及乡镇居民点灵活配置除涝标准，精准防范洪涝灾害。

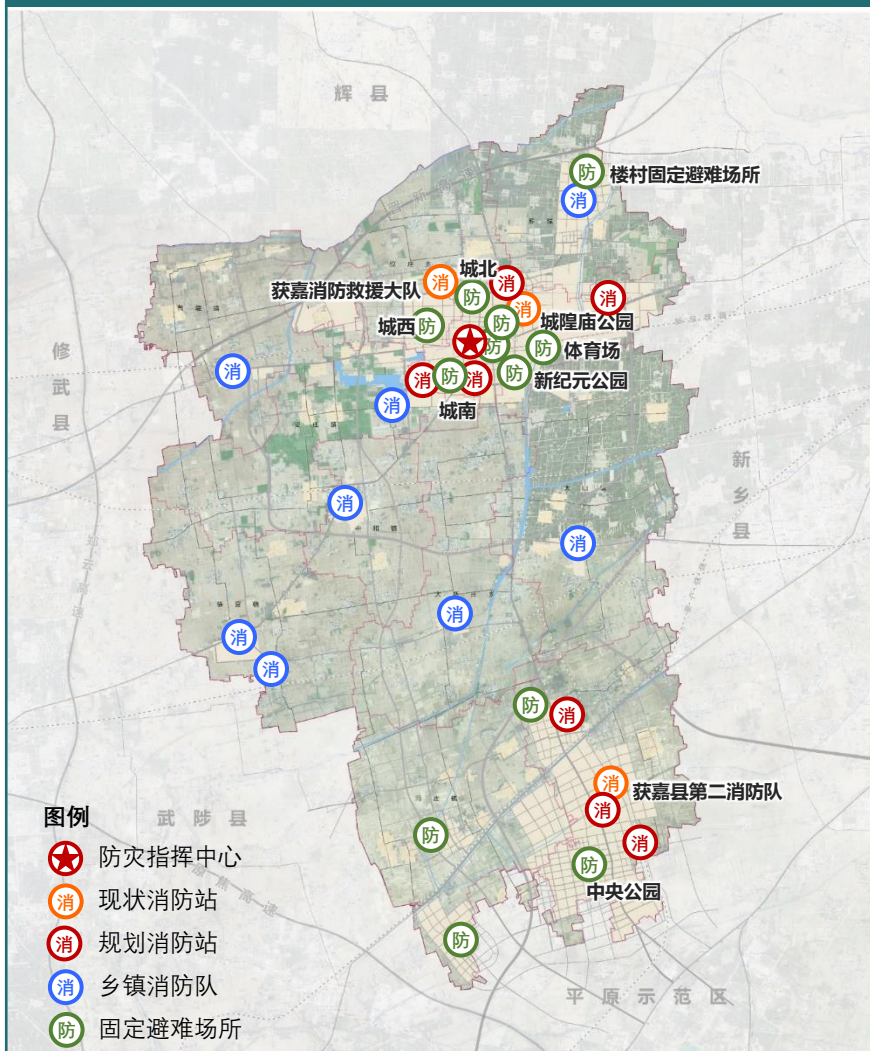
消防

中心城区规划新建消防站4处；亢村产业新城规划新建3处消防站，各乡镇设乡镇消防队

公共卫生

完善突发公共卫生事件应急指挥体制，在城区东北角建立集中统一、智慧高效的疾病预防控制指挥中心。

公共安全与综合防灾减灾设施规划图



6.3 构建全域均衡公共服务



建立“四级”城乡公共服务体系

规划形成合理布局、资源共享、优势互补、设置科学、层次清楚、利用充分、功能全面、与城镇体系相协调的“中心城区—中心镇—一般镇—农村社区”四级城乡公共服务体系。



分类成组布置，形成“2+3”公共服务中心体系

2个城市级综合服务中心

- 中心城区综合服务中心
- 新城综合服务中心

3类专业服务中心

- 社区生活级服务中心
- 产业服务中心
- 文旅度假中心



关注需求，注重实际，实现公共服务设施提质

坚持“以人为本”，保障基本、健全体系；满足城镇村居民品质生活服务需求；全域化公共服务管理。



07

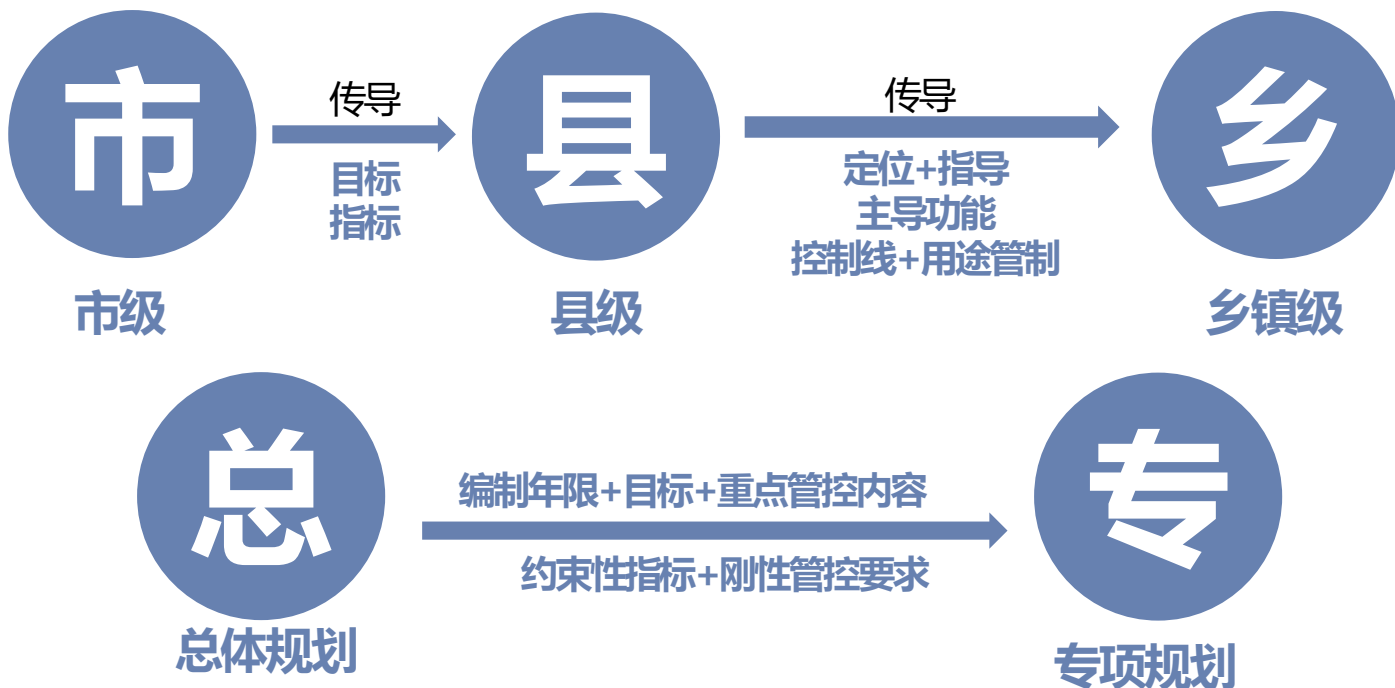
支撑体系

7.1 明确规划传导落实

7.2 规划实施保障机制



7.1 明确规划传导落实



7.2 规划实施保障机制



建立一张图信息平台

建立全县统一、县乡联动的国土空间基础信息平台，功能涵盖国土空间规划资源浏览、专题图制作、数据叠加、对比分析、查询统计、成果管理等内容。



实施规划保障措施

衔接十四五规划，制定近期行动计划；提出有针对性、可操作的人口土地等规划实施政策措施，保障规划目标实现；建立全县国土空间重大问题和重大项目规划咨询机制；统筹政府、社会、市民三大主体，探索持续健康的城市运营机制。



建立规划动态维护机制

基于“一张图”信息平台，同步建设国土空间规划“一张图”实施监督信息系统，为规划全生命周期管理奠定基础；建立国土空间规划“一年一体检、五年一评估”的常态化动态维护机制。

目前《获嘉县国土空间总体规划(2021-2035)》已形成草案，为广泛凝聚社会共识，现面向社会公众公开征询意见。草案公示时间为2023年4月14日-2023年5月13日，共30天。社会各界可在获嘉县人民政府（网址：<http://www.huojia.gov.cn/>）查阅，相关意见可通过发送电子邮件、邮寄信件等方式提交。

电子邮箱：huojiaguohua@163.com

邮寄地址：获嘉县同盟大道338号自然资源局

邮 编：453800

(邮件标题或信封封面请注明“获嘉县国土空间总体规划意见建议”字样)

部分图片来源于网络，

如涉及版权问题，请与获嘉县自然资源局联系。

本规划所有数据和内容以最终批复为准